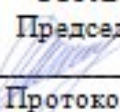
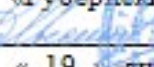




ГОСУДАРСТВЕННОЕ АВТОНОМНОЕ ПРОФЕССИОНАЛЬНОЕ  
ОБРАЗОВАТЕЛЬНОЕ УЧРЕЖДЕНИЕ МОСКОВСКОЙ ОБЛАСТИ  
«ГУБЕРНСКИЙ КОЛЛЕДЖ»

---

СОГЛАСОВАНО  
Председатель ПЦК  
 О.Н.Дорохина  
Протокол № 6  
«16» января 2026 г.

УТВЕРЖДАЮ  
Директор ГАПОУ МО  
«Губернский колледж»  
 А.И.Лыжиков  
« 19 » января 2026 г.



**Порядок проведения вступительных испытаний  
при приеме на обучение по специальностям:**

- 54.02.01 Дизайн (по отраслям)**
- 54.02.06 Изобразительное искусство и черчение**

## 1. Общие положения

1.1. Настоящий порядок определяет регламент проведения и критерии оценивания вступительных испытаний при приёме на обучение в Государственное автономное профессиональное образовательное учреждение «Губернский колледж» (далее – ГАПОУ МО «Губернский колледж», колледж) по программам укрупнённой группы профессий и специальностей среднего профессионального образования 54.00.00 «Изобразительное и прикладные виды искусств» (УГПС СПО): 54.02.01 Дизайн (по отраслям), 54.02.06 Изобразительное искусство и черчение, а также правила подачи и рассмотрения апелляций по результатам проведения вступительных испытаний.

1.2. Абитуриенты, поступающие в ГАПОУ МО «Губернский колледж» на обучение по специальностям 54.02.01 Дизайн (по отраслям), 54.02.06 Изобразительное искусство и черчение проходят вступительные испытания в соответствии с:

- Федеральным законом Российской Федерации от 29 декабря 2012 г. № 273-ФЗ «Об образовании в Российской Федерации»;
- Порядком организации и осуществления образовательной деятельности по образовательным программам среднего профессионального образования, утвержденным приказом Министерства просвещения Российской Федерации от 24 августа 2022 г. № 762;
- Порядком приема на обучение по образовательным программам среднего профессионального образования, утвержденного приказом Министерства просвещения Российской Федерации от 02 сентября 2020 г. № 457;
- Приказ Министерства просвещения Российской Федерации от 05 мая 2022 г. N 308 «Об утверждении федерального государственного образовательного стандарта среднего профессионального образования по специальности 54.02.01 Дизайн (по отраслям)» (Зарегистрировано в Минюсте России 25.07.2022, №69375);
- Приказ Министерства просвещения Российской Федерации от 14 апреля 2025 № 289 «Об утверждении федерального государственного образовательного стандарта среднего профессионального образования по специальности 54.02.06 Изобразительное искусство и черчение» (Зарегистрировано в Минюсте России 27.05.2025, №82345);
- Перечнем вступительных испытаний при приеме на обучение по образовательным программам среднего профессионального образования по профессиям и специальностям, требующим у поступающих наличия определенных творческих способностей, физических и (или) психологических качеств, утвержденным приказом Министерства просвещения Российской Федерации от 17 марта 2025 г. № 212;
- Методическими рекомендациями по организации вступительных испытаний при приеме на обучение по программам УГПС СПО 54.00.00 «Изобразительное и прикладные виды искусств»;
- Уставом образовательной организации и иными локальными нормативными актами.
- Правилами приема на обучение в ГАПОУ МО «Губернский колледж» по образовательным программам среднего профессионального образования на 2026-2027 учебный год.

Цель проведения вступительных испытаний при приеме на обучение по специальностям 54.02.01 Дизайн (по отраслям), 54.02.06 Изобразительное искусство и черчение — выявление у поступающих наличия определенных творческих способностей для освоения образовательных программ.

1.3. Содержание вступительных испытаний решает задачи:  
определение наличия профессиональных навыков работы в творческой специальности;  
выявление уровня сформированности умения изображать формы предметов средствами графики, передавать их цвет в процессе художественной практической деятельности.  
отбор поступающих, наиболее способных и подготовленных к освоению программ по специальностям.

1.4. Для проведения вступительных испытаний создается предметная (экзаменационная) комиссия (далее — экзаменационная комиссия), состав которой утверждается приказом директора колледжа.

1.5. Результаты вступительных испытаний оцениваются в баллах и оформляются протоколом.

1.6. Перед вступительным испытанием проводится консультация по содержанию, по предъявляемым требованиям, технологии проведения вступительного испытания.

## **2. Регламент проведения вступительного испытания**

2.1. Вступительные испытания при приеме на обучение по программам УГПС СПО 54.00.00 «Изобразительное и прикладные виды искусств» проводятся в 2 этапа:

- 1 день – творческое испытание по рисунку, время выполнения экзаменационного задания – 4 академических часа (180 минут);

- 2 день - творческое испытание по живописи, время выполнения экзаменационного задания – 4 академических часа (180 минут).

2.2. Для проведения вступительных испытаний формируются группы поступающих.

2.3. Расписание вступительных испытаний (дата, время и способ проведения вступительных испытаний) утверждается председателем приемной комиссии.

2.4. В день вступительных испытаний поступающий обязан:

явиться за 20 минут до начала вступительного испытания;

иметь при себе паспорт или другой документ, удостоверяющий личность.

Выполняемая во время вступительных испытаний работа носит практический характер и требует специальных инструментов и материалов. Абитуриенты должны иметь при себе:

✓ на рисунок: бумагу ватман формата А3 (297Х420), графитные карандаши (НВ, В, 2В), ластик, кнопки;

✓ на живопись: акварельную бумагу формата А3 (297Х420), графитные карандаши (НВ, В, 2В), ластик, кнопки, акварельные краски, кисти, палитру, пластиковую баночку для воды.

2.5. К вступительным испытаниям допускаются абитуриенты, предоставившие в приемную комиссию документы установленного образца в сроки, установленные приемной комиссией.

2.6. Практические работы, выполненные во время вступительных испытаний, абитуриентам не возвращаются.

2.7. Абитуриенты, не прошедшие вступительные испытания в назначенное время, к участию в конкурсе на зачисление не допускаются.

2.8. Абитуриенты, не прошедшие вступительные испытания по уважительной причине, допускаются к участию в пропущенном вступительном испытании по решению приемной комиссии колледжа на основании письменного заявления, в котором должна быть указана причина пропуска, и документа, подтверждающего уважительную причину пропуска вступительного испытания, но только в дни отведенные на вступительные испытания.

2.9. При этом уважительной причиной пропуска вступительных испытаний является:

- болезнь абитуриента (подтверждается предъявлением справки о болезни из государственного лечебного заведения, заверенной печатью лечебного заведения);
- чрезвычайная ситуация (подтверждается предъявлением справки государственной организации, зафиксировавшей факт чрезвычайной ситуации).

2.10. Успешное прохождение вступительных испытаний подтверждает наличие у поступающих творческих способностей и должного уровня подготовки в области рисунка и живописи, необходимых для обучения по соответствующим образовательным программам.

2.11. Результаты вступительных испытаний оформляются протоколом, форма которого приведена в Приложении 1 к настоящему Порядку.

2.12. По окончании двух испытаний результаты вступительных испытаний размещаются на информационном стенде приемной комиссии и на официальном сайте Колледжа.

2.13. Лица, получившие на вступительных испытаниях неудовлетворительный результат, выбывают из списка рекомендованных приемной комиссией к зачислению на специальности 54.02.01 Дизайн (по отраслям), 54.02.06 Изобразительное искусство и черчение. Повторная сдача вступительных испытаний не допускается.

### 3. Критерии оценивания вступительного испытания

3.1. На вступительных испытаниях должна быть обеспечена спокойная и доброжелательная обстановка, предоставлена возможность поступающим наиболее полно проявить свои качества личности (творческие способности).

3.2. Вступительные испытания дают возможность определить профессиональные навыки работы в творческой специальности.

3.3. Вступительные испытания состоят из:

- творческого испытания по рисунку;
- творческого испытания по живописи.

Образцы постановок и эталонный вариант выполнения творческого задания приведен в Приложении 2 к настоящему Порядку.

3.4. Творческое задание по рисунку «**Натюрморт из геометрических тел**»

Постановка натюрморта состоит из **двух базовых геометрических тел** с естественным освещением.

В постановке могут быть использованы базовые геометрические тела: **куб, призма, пирамида, конус, цилиндр, шар**.

Рисунок выполняется на бумаге ватман, формата А3 (297X420), графитным карандашом (НВ, В, 2В).

Требования к выполнению работы по рисунку: в работе должны быть продемонстрированы следующие навыки:

- владение основами композиции;
- знание основных законов перспективы;
- грамотное использование пропорциональных отношений;
- грамотное использование тона в рисунке;
- умение передать конструктивные особенности изображаемых предметов;
- владение графическим материалом: карандаш;
- демонстрация общей графической культуры.

**Максимальное количество итоговых баллов за рисунок – 10**, менее 5 баллов «НЕ ЗАЧЕТ», 5-10 баллов «ЗАЧЕТ».

5-10 баллов выставляется в том случае, если работа отвечает требованиям к выполнению задания: правильно выполнена композиция натюрморта, точно определены пропорции геометрических тел, правильно выполнено линейно-конструктивное построение, соблюдена линейная перспектива, светотеневая моделировка формы, штриховка фона, качество штриховки высокое.

4-1 балла выставляется в том случае, если в работе неправильно выполнена композиция листа, присутствуют грубые ошибки в определении пропорций геометрических тел, линейно-конструктивном построении, светотеневой моделировке формы, штриховке фона, качество техники штриховки низкое.

### 3.5. Творческое задание по живописи «Натюрморт из предметов быта»

Постановка натюрморта состоит из кувшина и яблока на фоне 1-2 драпировок слабонасыщенных цветов.

Рисунок выполняется на акварельной бумаге, формата А3 (420X297) акварельными красками.

#### Требования к выполнению работы по живописи

- проанализировать постановку, выбрать точку зрения, определить положение листа (вертикальное, горизонтальное).
- композиционно разместить изображение всего натюрморта в заданном формате листа. Выявить пространственное расположение предметов.
- передать общий цвет и форму предметов (использовать акварельную заливку или отдельные мягкие мазки для того, чтобы «вылепить» цветом форму предметов).
- передать характер освещения (изобразить цветные рефлексy на поверхности предмета, собственные и падающие тени от предметов).
- выявить пространственные планы (дальний – ближний) за счет смягчения или усиления контуров предметов.

**Максимальное количество итоговых баллов за живопись – 10**, менее 5 баллов «НЕ ЗАЧЕТ», 5-10 баллов «ЗАЧЕТ».

5-10 баллов выставляется в том случае, если работа отвечает требованиям к выполнению задания: правильно выполнена композиция натюрморта (точно определены пропорции предметов, выполнены линейно-конструктивные построения); переданы основные цветовые и тональные отношения, различия по теплостыдности цветовых

пятен в постановке, световоздушная среда и перспектива; работа выполнена в технике лессировки акварелью.

4-1 балла выставляется в том случае, если в работе неправильно выполнена композиция натюрморта (присутствуют грубые ошибки в определении пропорций предметов натюрморта, нарушено линейно-конструктивное построение), не переданы цветовые и тональные отношения в трактовке формы предметов.

3.9 Критерии оценки работы абитуриента представлен в Приложении 3 к настоящему Порядку.

3.10. Полученные абитуриентом на вступительных испытаниях баллы суммируются со средним баллом его аттестата, на основании чего определяется рейтинг поступающего.

#### **4. Правила подачи и рассмотрения апелляций**

4.1. По результатам вступительных испытаний поступающий имеет право подать в апелляционную комиссию письменное заявление о нарушении, по его мнению, установленного порядка проведения испытания и (или) несогласии с его результатами (далее — апелляция).

4.2. Рассмотрение апелляции не является передачей вступительных испытаний. В ходе рассмотрения апелляции проверяется только правильность оценки результатов вступительного испытания.

4.3. Апелляция подается поступающим лично не позднее следующего дня после объявления результата вступительных испытаний. Рассмотрение апелляций проводится в день подачи апелляции.

4.4. Поступающий имеет право присутствовать при рассмотрении апелляции. Поступающий должен иметь при себе документ, удостоверяющий его личность.

4.5. С несовершеннолетним поступающим имеет право присутствовать один из родителей или иных законных представителей.

4.6. После рассмотрения апелляции выносится решение апелляционной комиссии об оценке вступительных испытаний.

4.7. При возникновении разногласий в апелляционной комиссии проводится голосование, и решение утверждается большинством голосов.

4.8. Оформленное протоколом решение апелляционной комиссии доводится до сведения поступающего (под роспись).

**ПРОТОКОЛ**

**вступительного испытания при приеме на обучение в ГАПОУ МО «Губернский колледж»  
по специальностям 54.02.01 Дизайн (по отраслям), 54.02.06 Изобразительное искусство**

Дата проведения: « \_\_\_\_ » \_\_\_\_\_ 202\_\_ г.

№ п/п	Ф.И.О. абитуриента	Средний балл аттестата	Рисунок	Живопись	Итоговый балл за вступительные испытания	Общий балл (вступительные испытания +средний балл аттестата)
1.						
2.						
3.						
4.						
5.						
6.						
7.						
8.						
9.						
10.						
11.						
12.						
13.						
14.						
15.						
16.						
17.						

18.					
19.					
20.					
21.					
22.					
23.					
24.					
25.					

**Председатель экзаменационной  
комиссии**

\_\_\_\_\_ (Подпись) \_\_\_\_\_ (Фамилия И.О.)

**Проверяющий**

\_\_\_\_\_ (Подпись) \_\_\_\_\_ (Фамилия И.О.)

**Проверяющий**

\_\_\_\_\_ (Подпись) \_\_\_\_\_ (Фамилия И.О.)

**Проверяющий**

\_\_\_\_\_ (Подпись) \_\_\_\_\_ (Фамилия И.О.)

**Проверяющий**

\_\_\_\_\_ (Подпись) \_\_\_\_\_ (Фамилия И.О.)

**Ответственный секретарь приемной комиссии**

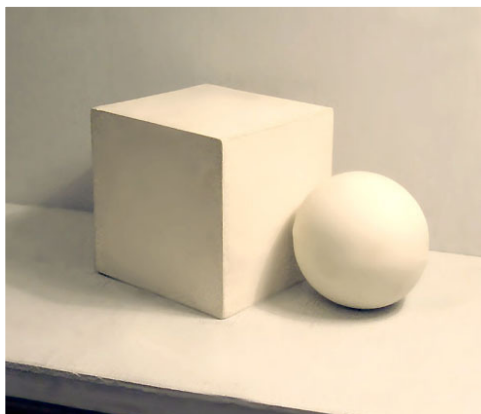
\_\_\_\_\_

(

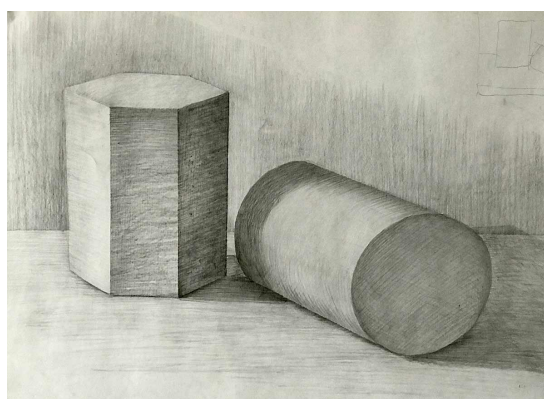
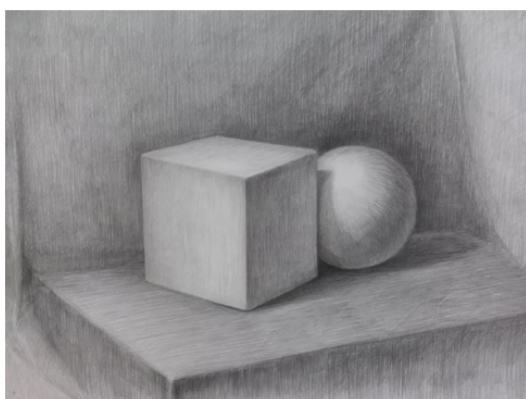
Подпись)

(Фамилия И.О.)

**ОБРАЗЕЦ ПОСТАНОВКИ  
НАТЮРМОРТА ПО РИСУНКУ ИЗ ГЕОМЕТРИЧЕСКИХ ТЕЛ**



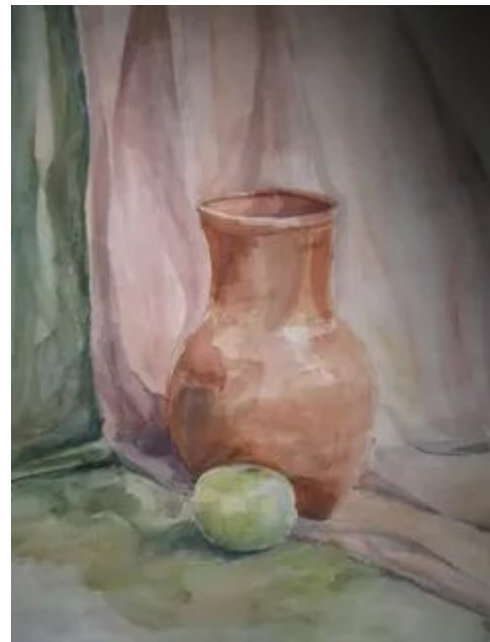
**Эталонный вариант выполнения творческого задания по рисунку**



**ОБРАЗЕЦ ПОСТАНОВКИ НАТЮРМОРТА ПО ЖИВОПИСИ**



**Эталонный вариант выполнения творческого задания по живописи**



### Критерии оценки работы абитуриента

Критерии оценивания:

2 - показатель выражен полностью

1 - показатель выражен частично

0- отсутствует показатель

#### Критерии оценивания работ по рисунку

№ п/п	Критерии оценивания	Мах баллы
1	Правильно выполнена композиция натюрморта	2
2	Точно определены пропорции геометрического тела	2
3	Правильно выполнено линейно-конструктивное построение	2
4	Соблюдены законы линейной перспективы	2
5	Правильно выполнена светотеневая моделировка формы, качество штриховки высокое	2
<b>Всего баллов</b>		<b>10</b>
<b>Итого</b>		<b>Зачет</b>

#### Критерии оценивания работ по живописи

№ п/п	Критерии оценивания	Мах баллы
1	Правильно выполнена композиция натюрморта	2
2	Точно определены пропорции предметов, правильно выполнено их линейно-конструктивное построение	2
3	Правильно смоделирована форма предметов цветом и тоном	2
4	Передана световоздушная среда и перспектива в работе	2
5	Переданы основные цветовые и тональные отношения, различия по теплохолодности цветовых пятен в постановке	2
<b>Общее количество баллов</b>		<b>10</b>

**Максимальное количество итоговых баллов за живопись – 10,**  
 менее 5 баллов «НЕ ЗАЧЕТ»,  
 5-10 баллов «ЗАЧЕТ».